

## INFORMAČNÍ POVINNOST

(ke dni 31. 12. 2012)

(Informační povinnost obchodníka s cennými papíry dle ust. § 206 odst. 1 vyhlášky 123/2007 Sb., o pravidlech obezřetného podnikání bank, spořitelních a úvěrních družstev a obchodníků s cennými papíry, ve znění pozdějších předpisů)

**Předmět informační povinnosti:** Údaje o společnosti ATLANTIK finanční trhy, a.s. (dále jen „ATLANTIK FT“ nebo „společnost“), o složení akcionářů, struktuře konsolidačního celku, jehož je společnost součástí, a činnosti společnosti.

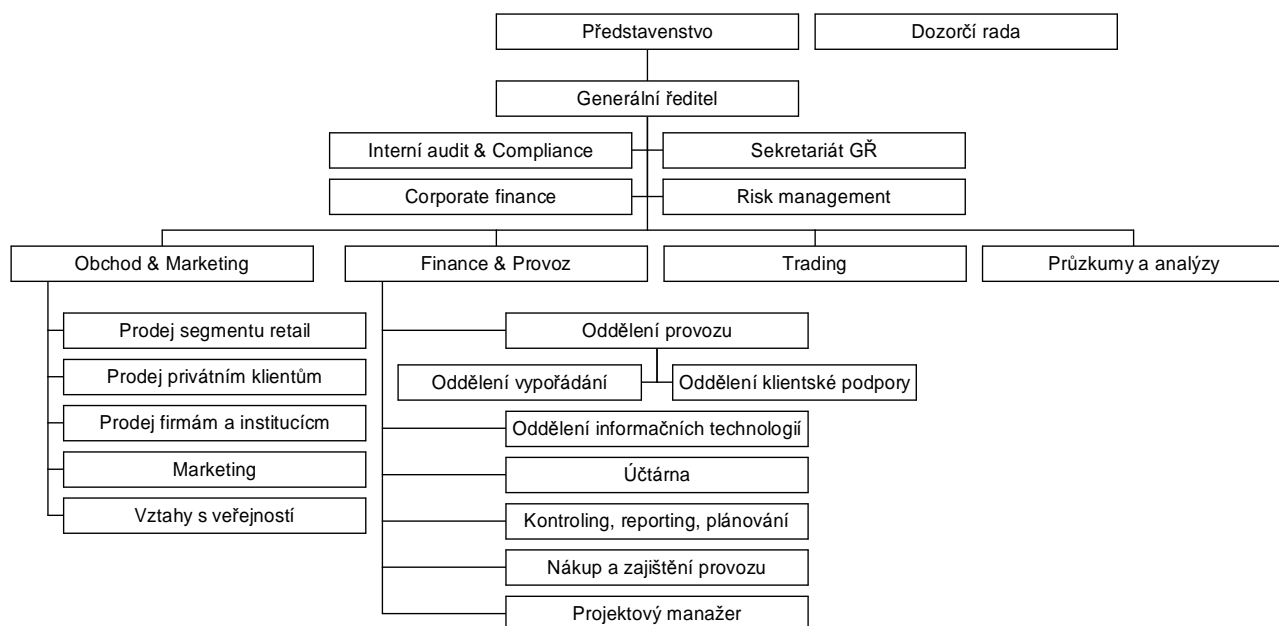
### I) ÚDAJE O SPOLEČNOSTI

#### A) Základní údaje o společnosti

|  |   |
|--|---|
| obchodní firma:  | ATLANTIK finanční trhy, a.s.  |
| právní forma:  | akciová společnost  |
| sídlo:   | Pobřežní 297/14, 186 00 Praha 8, Česká republika  |
| Identifikační číslo  | 26 21 80 62   |
| obchodní rejstřík:   | Společnost je zapsaná v obchodním rejstříku Městského soudu v Praze, oddíl B, vložka 7328   |
| Datum zápisu do OR   | 1. 7. 2000  |
| Datum zápisu poslední změny do OR/účel změny   | 15. 6. 2012/změna personálního složení dozorčí rady společnosti                             |
| Výše základního kapitálu:  | 141 000 000,- Kč  |
| Výše splaceného základního kapitálu:   | 141 000 000,- Kč  |
| Počet, druh, podoba, forma a nominální hodnota akcií emitovaných společností:            | 282 kusů kmenových zaknihovaných akcií znějících na jméno ve jmenovité hodnotě 500 000,- Kč |
| Údaje o nabytí vlastních akcií, zatímních listů nebo jiných účastnických cenných papírů: | Společnost nevlastní žádné vlastní akcie  |
| Údaje o zvýšení základního kapitálu:   | Ve společnosti nedošlo ke zvýšení základního kapitálu                                       |

## B) Organizační struktura společnosti

(stav ke dni 31. 12. 2012)



Počet zaměstnanců (přepočtený stav): 6,33  
Počet organizačních jednotek: 1

## C) Představenstvo společnosti

### 1) Štěpán Ašer, MBA, předseda představenstva

- den vzniku funkce: 20. prosince 2010
- Je absolventem School of Business and Public Management na George Washington University ve Washingtonu se specializací na finance a finanční trhy. Následně vystudoval MBA na Rochester Institute of Technology. V oblasti financí v České republice se pohybuje od roku 1997, nejprve jako analytik, později jako portfoliomanager v Credit Suisse Asset Management. V letech 1999 až 2002 byl členem představenstva Commerz Asset Management odpovědný za řízení portfolií a prodej. V České spořitelně se krátce specializoval v asset managementu na institucionální klienty. Od roku 2003 je v J&T Bance, kde je v současnosti generálním ředitelem.
- členství v orgánech jiných právnických osob:
  - člen představenstva a generální ředitel J & T Banka, a.s.
  - člen dozorčí rady J&T INVESTIČNÍ SPOLEČNOST, a.s.
  - předseda dozorčí rady J&T IB and Capital Markets, a.s.

### 2) Ing. Miloslav Martinek, člen představenstva

- den vzniku funkce: 20. prosince 2008
- Vystudoval České vysoké učení technické v Praze, obor ekonomika a management. Po ukončení vysokoškolského studia byl zaměstnán v telekomunikační společnosti Eurotel Praha jako specialista v oddělení financí, později jako finanční manažer ve společnosti Aliatel (GTS Novera), kde byl tři roky zodpovědný za oblast podnikatelského plánování a finančního controllingu. Jako ředitel pro podnikatelské plánování a strategii poté působil v Českém Telecomu (O2 CZ). Od roku 2002 se jako konzultant podílel na optimalizaci telekomunikační infrastruktury nejvýznamnějších českých podniků. Rok působil ve společnosti PPF (Home Credit) jako finanční kontrolor. V ATLANTIKU pracuje od roku 2008 jako ředitel pro finance a provoz a je členem představenstva.
- členství v orgánech jiných právnických osob:
  - člen představenstva společnosti J&T INVESTIČNÍ SPOLEČNOST, a.s.

### 3) Ing. Milan Vaníček, člen představenstva

- den vzniku funkce: 20. července 2009
- Vystudoval Vysokou školu ekonomickou v Praze, obor finance a účetnictví. Do ATLANTIKU nastoupil po ukončení studia v roce 2004 jako finanční analytik a v současnosti má na starosti vedení týmu research, který se specializuje na stanovování hodnoty nejen obchodovaných společností na BCPP. Mezi jeho hlavní činnosti patří rovněž investiční politika společnosti. Rovněž průběžně vede road show pro investory z USA (i jiných regionů světa), jenž mají zájem o investice v ČR. V roce 2009 byl jmenován členem představenstva společnosti ATLANTIK finanční trhy.
- členství v orgánech jiných právnických osob:

Ing. Milan Vaníček není v současnosti členem orgánu v žádné jiné právnické osobě

**Souhrnná výše úvěrů poskytnutých společnostmi členům představenstva:** Společnost neposkytla úvěr žádnému členovi představenstva společnosti.

# ATLANTIK

**Souhrnná výše záruk vydaných společností za členy představenstva:** Společnost nevydala záruku za žádného z členů představenstva společnosti.

## D) Dozorčí rada společnosti

### 1) Ing. Patrik Tkáč, předseda dozorčí rady

- den vzniku funkce: 16. června 2010
- Je absolventem Národohospodářské fakulty Ekonomické univerzity v Bratislavě. V roce 1994 získal makléřskou licenci Ministerstva financí SR a v témže roce se stal spoluzakladatelem J&T Securities, s. r. o., obchodníka s cennými papíry. Je čelným představitelem finanční skupiny: je místopředseda představenstva J&T FINANCE GROUP, a. s., generální ředitel skupiny J&T a předsedou představenstva J&T BANKY, a.s.
- členství v orgánech jiných právnických osob:
  - člen představenstva J&T FINANCE, a.s.
  - místopředseda představenstva J&T FINANCE GROUP, a.s.
  - předseda představenstva J & T Banka, a.s.
  - člen správní rady Nadační fond J&T
  - předseda dozorčí rady J&T INVESTIČNÍ SPOLEČNOST, a.s.
  - člen dozorčí rady J&T IB and Capital Markets, a.s.

### 2) Ing. Jozef Tkáč, člen dozorčí rady

- den vzniku funkce: 16. června 2010
- Po skončení studia na Vysoké škole ekonomické nastoupil do Hlavního ústavu Státní banky československé v Bratislavě. V roce 1989 ho vláda SR a vedení ŠBČS pověřily přípravou činnosti investiční banky na Slovensku. V roce 1990 se stal hlavním ředitelem Hlavního ústavu pro SR v Investiční bance, s. p. ú., Praha a po odstátnění a rozdělení Investiční banky Praha se stal prezidentem Investiční a rozvojové banky, a. s., v Bratislavě. Po změně vlastníků banky a ukončení privatizace IRB, a. s., se etabloval v J&T, ve funkci prezidenta skupiny a předsedy představenstva J&T FINANCE GROUP, a.s.
- členství v orgánech jiných právnických osob:
  - předseda představenstva J&T FINANCE GROUP, a.s.
  - předseda dozorčí rady J & T Banka, a.s.
  - člen představenstva TECHNO PLUS, a.s.
  - předseda dozorčí rady Geodezie Brno, a. s.
  - předseda představenstva J&T Investment Pool - I- CZK, a.s.
  - předseda představenstva Equity Holding, a.s.
  - místopředseda představenstva J&T Investment Pool - I- SKK, a.s.
  - předseda představenstva J&T FINANCE, a.s.
  - člen dozorčí rady J&T INVESTIČNÍ SPOLEČNOST, a.s.
  - předseda dozorčí rady J&T MANAGEMENT, a.s.

### 3) Ing. Daniel Drahotský, člen dozorčí rady

- den vzniku funkce: 15. června 2012
- Absolvoval Vysokou školu ekonomickou, The Rochester Institute of Technology a Bankovní Institut (s vyznamenáním). Při studiích působil jako ekonomický novinář. Počátkem 90. let zakládal burzovní zpravodajství Hospodářských novin. Od roku 1998 pracoval jako portfolio manažer a krátce poté jako ředitel investiční společnosti Wood & Company Funds. V roce 2001 spoluzakládal asset management a následně vedl odbor Investiční poradenství pro institucionální klienty v České spořitelně, a.s.. V letech 2008 - 2010 působil na Ministerstvu Financí ČR ve funkcích poradce náměstka a vedoucího analytického oddělení. Byl členem Výboru pro finanční trh České národní banky a v průběhu českého předsednictví EU reprezentoval zájmy EU v G20. Od roku 2010 je ředitelem úseku Finanční trhy v J&T Bance.
- členství v orgánech jiných právnických osob:  
Ing. Daniel Drahotský není v současnosti členem orgánu v žádné jiné právnické osobě

**Souhrnná výše úvěrů poskytnutých společnostmi členům dozorčí rady:** Společnost neposkytla úvěr žádnému členovi dozorčí rady společnosti.

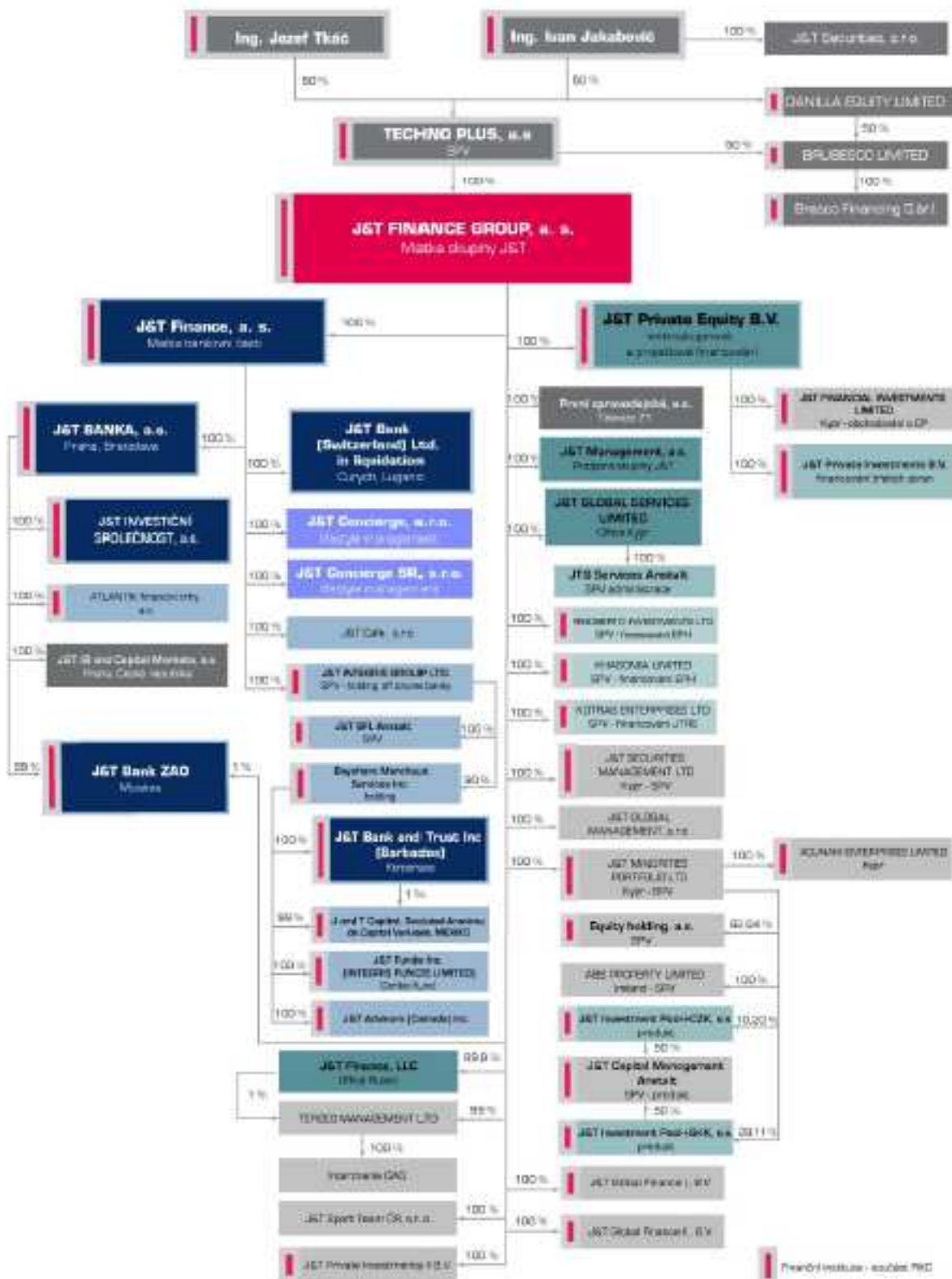
**Souhrnná výše záruk vydaných společnostmi za členy dozorčí rady:** Společnost nevydala záruku za žádného z členů dozorčí rady společnosti.

# ATLANTIK

## II) SLOŽENÍ AKCIONÁŘŮ SPOLEČNOSTI

Jediným akcionářem společnosti je: J&T BANKA, a.s. Praha 8, Pobřežní 297/14, PSČ 186 00

STRUKTURA SKUPINY J&T K 31.12.2012



ATLANTIK finanční trhy, a.s., se sídlem Pobřežní 297/14, 186 00 Praha 8, Česká republika

Tel: 800 484 484, Fax: +420 221 710 626, atlantik@atlantik.cz

Společnost je zapsána v obchodním rejstříku u Městského soudu v Praze, oddíl B, Vložka 7328, IČ 26218062 - DIČ CZ699000619

## III) ČINNOSTI SPOLEČNOSTI

ATLANTIK FT poskytuje investiční služby ve smyslu ustanovení § 4 zák. č. 256/2004 Sb., o podnikání na kapitálovém trhu, ve znění pozdějších předpisů (dále jen „**zákon o podnikání na kapitálovém trhu**“).

### A) Předmět podnikání zapsaný v obchodním rejstříku

#### Hlavní investiční služby:

- podle § 4 odst. 2 písm. a) zákona o podnikání na kapitálovém trhu, přijímání a předávání pokynů týkajících se investičních nástrojů, a to ve vztahu k investičním nástrojům podle § 3 odst. 1 písm. a), b), c) a d) téhož zákona;
- podle § 4 odst. 2 písm. b) zákona o podnikání na kapitálovém trhu, provádění pokynů týkajících se investičních nástrojů na účet jiné osoby, a to ve vztahu k investičním nástrojům podle § 3 odst. 1 písm. a), b), c) a d) téhož zákona;
- podle § 4 odst. 2 písm. c) zákona o podnikání na kapitálovém trhu, obchodování s investičními nástroji na vlastní účet, a to ve vztahu k investičním nástrojům podle § 3 odst. 1 písm. a), b), c) a d) téhož zákona;
- podle § 4 odst. 2 písm. e) zákona o podnikání na kapitálovém trhu, upisování nebo umístování emisí investičních nástrojů, a to ve vztahu k investičním nástrojům podle § 3 odst. 1 písm. a), b), c) a d) téhož zákona.

#### Doplňkové investiční služby:

- podle § 4 odst. 3 písm. a) zákona o podnikání na kapitálovém trhu, správa investičních nástrojů, a to ve vztahu k investičním nástrojům podle § 3 odst. 1 písm. a), b), c) a d) téhož zákona;
- podle § 4 odst. 3 písm. b) zákona o podnikání na kapitálovém trhu, úschova investičních nástrojů, a to ve vztahu k investičním nástrojům podle § 3 odst. 1 písm. a), b), c) a d) téhož zákona;
- podle § 4 odst. 3 písm. c) zákona o podnikání na kapitálovém trhu, poskytování úvěru nebo půjčky zákazníkovi za účelem umožnění obchodu s investičním nástrojem, na němž se poskytovatel úvěru nebo půjčky podílí, a to ve vztahu k investičním nástrojům podle § 3 odst. 1 písm. a), b), c) a d) téhož zákona;
- podle § 4 odst. 3 písm. d) zákona o podnikání na kapitálovém trhu, poradenská činnost týkající se struktury kapitálu, průmyslové strategie a s tím souvisejících otázek, jakož i poskytování porad a služeb týkajících se přeměn společností nebo převodů podniků;
- podle § 4 odst. 3 písm. e) zákona o podnikání na kapitálovém trhu, poradenská činnost týkající se investování do investičních nástrojů, a to ve vztahu k investičním nástrojům podle § 3 odst. 1 písm. a), b), c) a d) téhož zákona;
- podle § 4 odst. 3 písm. f) zákona o podnikání na kapitálovém trhu, provádění devizových operací souvisejících s poskytováním investičních služeb;
- podle § 4 odst. 3 písm. g) zákona o podnikání na kapitálovém trhu, služby související s upisováním emisí investičních nástrojů, a to ve vztahu k investičním nástrojům podle § 3 odst. 1 písm. a), b), c) a d) téhož zákona.

### B) Přehled činností skutečně vykonávaných

#### Hlavní investiční služby:

- podle § 4 odst. 2 písm. a) zákona o podnikání na kapitálovém trhu, přijímání a předávání pokynů týkajících se investičních nástrojů, a to ve vztahu k investičním nástrojům podle § 3 odst. 1 písm. a), b), c) a d) téhož zákona;
- podle § 4 odst. 2 písm. b) zákona o podnikání na kapitálovém trhu, provádění pokynů týkajících se investičních nástrojů na účet jiné osoby, a to ve vztahu k investičním nástrojům podle § 3 odst. 1 písm. a), b), c) a d) téhož zákona;
- podle § 4 odst. 2 písm. c) zákona o podnikání na kapitálovém trhu, obchodování s investičními nástroji na vlastní účet, a to ve vztahu k investičním nástrojům podle § 3 odst. 1 písm. a), b), c) a d) téhož zákona;
- podle § 4 odst. 2 písm. e) zákona o podnikání na kapitálovém trhu, upisování nebo umístování emisí investičních nástrojů, a to ve vztahu k investičním nástrojům podle § 3 odst. 1 písm. a), b), c) a d) téhož zákona.



## Doplňkové investiční služby:

- podle § 4 odst. 3 písm. a) zákona o podnikání na kapitálovém trhu, správa investičních nástrojů, a to ve vztahu k investičním nástrojům podle § 3 odst. 1 písm. a), b), c) a d) téhož zákona;
- podle § 4 odst. 3 písm. b) zákona o podnikání na kapitálovém trhu, úschova investičních nástrojů, a to ve vztahu k investičním nástrojům podle § 3 odst. 1 písm. a), b), c) a d) téhož zákona;
- podle § 4 odst. 3 písm. c) zákona o podnikání na kapitálovém trhu, poskytování úvěru nebo půjčky zákazníkovi za účelem umožnění obchodu s investičním nástrojem, na němž se poskytovatel úvěru nebo půjčky podílí, a to ve vztahu k investičním nástrojům podle § 3 odst. 1 písm. a), b), c) a d) téhož zákona;
- podle § 4 odst. 3 písm. d) zákona o podnikání na kapitálovém trhu, poradenská činnost týkající se struktury kapitálu, průmyslové strategie a s tím souvisejících otázek, jakož i poskytování porad a služeb týkajících se přeměn společností nebo převodů podniků;
- podle § 4 odst. 3 písm. e) zákona o podnikání na kapitálovém trhu, poradenská činnost týkající se investování do investičních nástrojů, a to ve vztahu k investičním nástrojům podle § 3 odst. 1 písm. a), b), c) a d) téhož zákona;
- podle § 4 odst. 3 písm. f) zákona o podnikání na kapitálovém trhu, provádění devizových operací souvisejících s poskytováním investičních služeb;
- podle § 4 odst. 3 písm. g) zákona o podnikání na kapitálovém trhu, služby související s upisováním emisí investičních nástrojů, a to ve vztahu k investičním nástrojům podle § 3 odst. 1 písm. a), b), c) a d) téhož zákona.

## C) Přehled činností, jejichž vykonávání nebo poskytování bylo Českou národní bankou omezeno, nebo vyloučeno

Společnost vykonává výše uvedené investiční služby v plném rozsahu a jejich vykonávání jí nebylo Českou národní bankou nijak omezeno či vyloučeno.

## D) Údaje o objemu obchodů uskutečněných v rámci poskytování investičních služeb

|  | Parametr P0088 - Druh cenného papíru | za 4. čtvrtletí 2012 (v tis. Kč) |
|--|--------------------------------------|----------------------------------|
| <b>Objem obchodů s cennými papíry celkem</b>               |                                      | 5 332 673                        |
| <b>obchody pro klienty</b>                                 |                                      | 4 884 083                        |
| obchody pro klienty v rámci obhospodařování                |                                      | 0                                |
| investiční cenné papíry - akcie a obdobné cenné papíry     |                                      | 0                                |
| investiční cenné papíry - dluhopisy a obdobné cenné papíry |                                      | 0                                |
| investiční cenné papíry - ostatní                          |                                      | 0                                |
| cenné papíry kolektivního investování                      |                                      | 0                                |
| nástroje peněžního trhu                                    |                                      | 0                                |
| ostatní obchody pro klienty                                |                                      | 4 884 083                        |
| investiční cenné papíry - akcie a obdobné cenné papíry     | 29/219                               | 3 053 453                        |
| investiční cenné papíry - dluhopisy a obdobné cenné papíry | 149                                  | 1 830 630                        |
| investiční cenné papíry - ostatní                          |                                      | 0                                |
| cenné papíry kolektivního investování                      |                                      | 0                                |
| nástroje peněžního trhu                                    |                                      | 0                                |
| <b>obchody na vlastní účet</b>                             |                                      | 448 590                          |
| investiční cenné papíry - akcie a obdobné cenné papíry     | 29/219                               | 246 615                          |
| investiční cenné papíry - dluhopisy a obdobné cenné papíry | 149                                  | 201 975                          |
| investiční cenné papíry - ostatní                          |                                      | 0                                |
| cenné papíry kolektivního investování                      |                                      | 0                                |
| nástroje peněžního trhu                                    |                                      | 0                                |



# ATLANTIK

|   |  |     |
|---|--|-----|
| <b>Objem obchodů s deriváty celkem</b>      |  | 126 |
| <b>obchody pro klienty</b>                  |  | 126 |
| obchody pro klienty v rámci obhospodařování |  | 0   |
| akciové deriváty                            |  | 0   |
| úrokové deriváty                            |  | 0   |
| měnové deriváty                             |  | 0   |
| komoditní deriváty                          |  | 0   |
| úvěrové deriváty                            |  | 0   |
| ostatní deriváty                            |  | 0   |
| obchody pro klienty                         |  | 126 |
| akciové deriváty                            |  | 126 |
| úrokové deriváty                            |  | 0   |
| měnové deriváty                             |  | 0   |
| komoditní deriváty                          |  | 0   |
| úvěrové deriváty                            |  | 0   |
| ostatní deriváty                            |  | 0   |
| <b>obchody na vlastní účet</b>              |  | 0   |
| akciové deriváty                            |  | 0   |
| úrokové deriváty                            |  | 0   |
| měnové deriváty                             |  | 0   |
| komoditní deriváty                          |  | 0   |
| úvěrové deriváty                            |  | 0   |
| ostatní deriváty                            |  | 0   |

## IV) ÚDAJE O FINANČNÍ SITUACI POVINNÉ OSOBY

### A) Čtvrtletní rozvaha

| RIS15_01  |           | 4 Q / 2012     | 3 Q / 2012     | 2 Q / 2012     | 1 Q / 2012     |
|---|-----------|----------------|----------------|----------------|----------------|
| <b>Aktiva celkem</b>  | <b>1</b>  | <b>997 355</b> | <b>887 237</b> | <b>798 281</b> | <b>729 694</b> |
| <b>Pokladní hotovost a pohledávky vůči centrálním bankám</b>        | <b>2</b>  | <b>62</b>      | <b>62</b>      | <b>62</b>      | <b>62</b>      |
| Pokladní hotovost   | 3         | 62             | 62             | 62             | 62             |
| Pohledávky vůči centrálním bankám                                   | 4         | 0              | 0              |                |                |
| <b>Finanční aktiva k obchodování</b>                                | <b>5</b>  | <b>0</b>       | <b>0</b>       | <b>0</b>       | <b>0</b>       |
| Deriváty k obchodování s kladnou reálnou hodnotou                   | 6         | 0              | 0              | 0              | 0              |
| Kapitálové nástroje k obchodování                                   | 7         | 0              | 0              | 0              | 0              |
| Dluhové cenné papíry k obchodování                                  | 8         | 0              | 0              | 0              | 0              |
| Pohledávky k obchodování  | 9         | 0              | 0              | 0              | 0              |
| Pohledávky k obchodování vůči úvěrovým institucím                   | 10        |                |                |                |                |
| Pohledávky k obchodování vůči j. osobám než úvěr. institucím        | 11        |                |                |                |                |
| Ostatní pohledávky k obchod. sektorově nečleněné                    | 12        |                |                |                |                |
| <b>Finanční aktiva v reálné hodnotě vykáz. do zisku nebo ztráty</b> | <b>13</b> |                |                |                |                |
| Kapitálové nástroje v reálné hodnotě vykázané do Z/Z                | 14        |                |                |                |                |
| Dluhové cenné papíry v reálné hodnotě vykázané do Z/Z               | 15        |                |                |                |                |
| Pohledávky v reálné hodnotě vykázané do zisku nebo ztráty           | 16        |                |                |                |                |
| Pohledávky v reálné hodnotě vykázané do Z/Z vůči úvěr. inst.        | 17        |                |                |                |                |
| Pohledávky v RH vykázané do Z/Z vůči j.osobám než úvěr.inst.        | 18        |                |                |                |                |
| Ostatní pohledávky v RH vykázané do Z/Z sektorově nečleněné         | 19        |                |                |                |                |
| <b>Realizovatelná finanční aktiva</b>                               | <b>20</b> | <b>189 575</b> | <b>81 290</b>  | <b>81 290</b>  | <b>40 104</b>  |
| Kapitálové nástroje realizovatelné                                  | 21        | 0              | 0              | 0              |                |
| Dluhové cenné papíry realizovatelné                                 | 22        | 189 575        | 118 166        | 81 290         | 40 104         |
| Pohledávky realizovatelné   | 23        |                |                |                |                |
| Pohledávky realizovatelné vůči úvěrovým institucím                  | 24        |                |                |                |                |
| Pohledávky realizovatelné vůči j.osobám než úvěr.institucím         | 25        |                |                |                |                |
| Ostatní pohledávky realizovatelné sektorově nečleněné               | 26        |                |                |                |                |

ATLANTIK finanční trhy, a.s., se sídlem Pobřežní 297/14, 186 00 Praha 8, Česká republika

Tel: 800 484 484, Fax: +420 221 710 626, atlantik@atlantik.cz

Společnost je zapsána v obchodním rejstříku u Městského soudu v Praze, oddíl B, Vločka 7328, IČ 26218062 - DIČ CZ699000619

# ATLANTIK

|   |           |                |                |                |                |
|---|-----------|----------------|----------------|----------------|----------------|
| <b>Úvěry a jiné pohledávky</b>                                      | <b>27</b> | <b>782 143</b> | <b>685 174</b> | <b>685 174</b> | <b>661 485</b> |
| Dluhové cenné papíry neobchodovatelné                               | 28        | 40 127         | 0              | 0              | 0              |
| Pohledávky  | 29        | 742 016        | 736 446        | 685 174        | 661 485        |
| <b>Pohledávky vůči úvěrovým institucím</b>                          | <b>30</b> | <b>8 229</b>   | <b>18 263</b>  | <b>11 022</b>  | <b>91 695</b>  |
| <b>Pohledávky vůči osobám jiným než úvěrovým institucím</b>         | <b>31</b> | <b>327 964</b> | <b>330 105</b> | <b>328 216</b> | <b>234 237</b> |
| <b>Ostatní pohledávky sektorově nečleněné</b>                       | <b>32</b> | <b>405 823</b> | <b>388 078</b> | <b>345 936</b> | <b>335 553</b> |
| <b>Finanční investice držené do splatnosti</b>                      | <b>33</b> |                |                |                |                |
| Dluhové cenné papíry držené do splatnosti                           | 34        |                |                |                |                |
| Pohledávky držené do splatnosti                                     | 35        |                |                |                |                |
| Pohledávky držené do splatnosti vůči úvěrovým institucím            | 36        |                |                |                |                |
| Pohledávky držené do splatnosti vůči j.osobám než úvěr.inst.        | 37        |                |                |                |                |
| Ostatní pohledávky držené do splatnosti sektorově nečleněné         | 38        |                |                |                |                |
| <b>Zajišťovací deriváty s kladnou reálnou hodnotou</b>              | <b>39</b> |                |                |                |                |
| Zajišť. deriváty s kladnou RH - zajištění reálné hodnoty            | 40        |                |                |                |                |
| Zajišť. deriváty s kladnou RH - zajištění peněžních toků            | 41        |                |                |                |                |
| Zajišť.deriváty s kl.RH- zaj.čistých investic do zahr.jedn.         | 42        |                |                |                |                |
| Zajišť.deriváty s kladnou RH-zajištění úrok.rizika - RH             | 43        |                |                |                |                |
| Zajišť.deriváty s kladnou RH- zajištění úrok.rizika-pen.toky        | 44        |                |                |                |                |
| <b>Kladné změny reálné hodnoty portfolia zajišťovaných nástrojů</b> | <b>45</b> |                |                |                |                |
| <b>Hmotný majetek</b>   | <b>46</b> | <b>0</b>       | <b>0</b>       | <b>0</b>       | <b>0</b>       |
| Pozemky, budovy a zařízení  | 47        | 0              | 0              | 0              | 0              |
| Investice do nemovitostí  | 48        |                |                |                |                |
| <b>Nehmotný majetek</b>   | <b>49</b> | <b>292</b>     | <b>360</b>     | <b>360</b>     | <b>302</b>     |
| Goodwill  | 50        | 0              | 0              | 0              | 0              |
| Ostatní nehmotný majetek  | 51        | 292            | 326            | 360            | 302            |
| <b>Účasti v přidružených a ovládaných osobách a ve spol.podn.</b>   | <b>52</b> | <b>0</b>       | <b>0</b>       | <b>0</b>       | <b>0</b>       |
| <b>Daňové pohledávky</b>  | <b>53</b> | <b>804</b>     | <b>1</b>       | <b>1</b>       | <b>1</b>       |
| Pohledávky ze splatné daně  | 54        | 0              | 0              | 0              | 0              |
| Pohledávky z odložené daně  | 55        | 804            | 1              | 1              | 1              |
| <b>Ostatní aktiva</b>   | <b>56</b> | <b>24 480</b>  | <b>32 236</b>  | <b>31 393</b>  | <b>27 740</b>  |
| <b>Neoběžná aktiva a vyřazované skupiny určené k prodeji</b>        | <b>57</b> | <b>0</b>       | <b>0</b>       | <b>0</b>       |                |

| RIS15_03   |          | 4 Q / 2012     | 3 Q / 2012     | 2 Q / 2012     | 1 Q / 2012     |
|--|----------|----------------|----------------|----------------|----------------|
| <b>Závazky a vlastní kapitál celkem</b>                      | <b>1</b> | <b>997 355</b> | <b>887 237</b> | <b>798 281</b> | <b>729 694</b> |
| <u>Závazky celkem</u>  | <u>2</u> | <u>812 858</u> | <u>707 004</u> | <u>621 529</u> | <u>531 109</u> |
| Vklady, úvěry a ostatní finanční závazky vůči centr.bankám   | 3        |                |                |                |                |
| Finanční závazky k obchodování                               | 4        | 0              | 0              | 0              | 0              |
| Deriváty k obchodování se zápornou reálnou hodnotou          | 5        | 0              | 0              | 0              | 0              |
| Závazky z krátkých prodejů                                   | 6        | 0              | 0              | 0              | 0              |
| Vklady, úvěry a ostatní finanční závazky k obchodování       | 7        | 0              | 0              | 0              | 0              |
| Vklady, úvěry a ostatní fin.závazky k obch. vůči úvěr.inst.  | 8        |                |                |                |                |
| Vklady, úvěry a ost.fin.závaz.k obch.vůči j.os.než úvěr.inst | 9        |                |                |                |                |
| Ostatní finanční závazky k obchodování sektorově nečleněné   | 10       |                |                |                |                |
| Emitované dluhové CP určené k odkupu v krátkém období        | 11       |                |                |                |                |
| Finanční závazky v reálné hodnotě vykázané do zisku/ztráty   | 12       |                |                |                |                |
| Vklady,úvěry a ostatní finanční závazky v RH vykázané do Z/Z | 13       |                |                |                |                |
| Vklady,úvěry a ost.fin.závaz.v RH vyk.do Z/Z vůči úvěr.inst. | 14       |                |                |                |                |
| Vklady a ost.fin.záv.v RH vyk.do Z/Z vůči j.os.než úvěr.inst | 15       |                |                |                |                |
| Ostatní fin.závazky v RH hodnotě výkáz.do Z/Z sektor.nečlen. | 16       |                |                |                |                |
| Emitované dluhové CP v RH vykázané do zisku nebo ztráty      | 17       |                |                |                |                |
| Podřízené závazky v RH vykázané do zisku nebo ztráty         | 18       |                |                |                |                |
| Finanční závazky v naběhlé hodnotě                           | 19       | 803 349        | 691 694        | 601 812        | 511 193        |
| Vklady, úvěry a ostatní finanční závazky v naběhlé hodnotě   | 20       | 803 349        | 691 694        | 601 812        | 511 193        |
| Vklady a ost.fin.závazky v naběhlé hodnotě vůči úvěr.inst.   | 21       | 417 030        | 310 127        | 270 668        | 184 956        |
| Vklady a ost.fin.záv.v naběhlé hodn.vůči j.os.než úvěr.inst. | 22       | 5 788          | 12 446         | 8 177          | 9 952          |
| Ostatní finanční závazky v naběhlé hodnotě sektor.nečleněné  | 23       | 380 531        | 369 121        | 322 967        | 316 285        |
| Emitované dluhové cenné papíry v naběhlé hodnotě             | 24       | 0              | 0              | 0              | 0              |

# ATLANTIK

|  |           |                |                |                |                |
|--|-----------|----------------|----------------|----------------|----------------|
| Podřízené závazky v naběhlé hodnotě                          | 25        |                |                |                |                |
| Finanční závazky spojené s převáděnými aktivy                | 26        |                |                |                |                |
| Zajišťovací deriváty se zápornou reálnou hodnotou            | 27        |                |                |                |                |
| Zajišť. deriváty se zápornou RH - zajištění reálné hodnoty   | 28        |                |                |                |                |
| Zajišť. deriváty se zápornou RH - zajištění peněžních toků   | 29        |                |                |                |                |
| Zajišť.deriváty s záp.RH- zaj.čistých investic do zahr.jedn. | 30        |                |                |                |                |
| Zajišť.deriváty se zápornou RH-zajištění úrok.rizika - RH    | 31        |                |                |                |                |
| Zajišť.deriváty s záp.RH-zajištění úrok.rizika-peněžní toky  | 32        |                |                |                |                |
| Záporné změny reál. hodnoty portfolia zajišťovaných nástrojů | 33        |                |                |                |                |
| Rezervy  | 34        | 134            | 119            | 153            | 187            |
| Rezervy na restrukturalizace                                 | 35        | 0              | 0              | 0              | 0              |
| Rezervy na daně a soudní spory                               | 36        | 0              | 0              | 0              | 0              |
| Rezervy na důchody a podobné závazky                         | 37        | 0              | 0              | 0              | 0              |
| Rezervy na podrozvahové položky                              | 38        | 0              | 0              | 0              | 0              |
| Rezervy na nevýhodné smlouvy                                 | 39        | 0              | 0              | 0              | 0              |
| Ostatní rezervy  | 40        | 134            | 119            | 153            | 187            |
| Daňové závazky   | 41        | 0              | 0              | 0              | 0              |
| Závazky ze splatné daně                                      | 42        | 0              | 0              | 0              | 0              |
| Závazky z odložené daně                                      | 43        | 0              | 22             | 0              | 0              |
| Ostatní závazky  | 44        | 9 375          | 15 169         | 19 565         | 19 729         |
| Základní kapitál družstev splatný na požádání                | 45        | XX             | XX             | XX             | X              |
| Závazky spojené s vyřazovanými skupinami určenými k prodeji  | 46        | 0              | 0              | 0              | 0              |
| <b>Vlastní kapitál celkem</b>                                | <b>47</b> | <b>184 496</b> | <b>180 233</b> | <b>176 752</b> | <b>198 585</b> |
| Základní kapitál   | 48        | 141 000        | 141 000        | 141 000        | 141 000        |
| Splacený základní kapitál                                    | 49        | 141 000        | 141 000        | 141 000        | 141 000        |
| Nesplacený základní kapitál                                  | 50        |                |                |                |                |
| Emisní ážio  | 51        |                |                |                |                |
| Další vlastní kapitál  | 52        |                |                |                |                |
| Kapitálová složka finančních nástrojů                        | 53        |                |                |                |                |
| Ostatní kapitálové nástroje                                  | 54        | 0              | 0              | 0              | 0              |
| Fondy z přecenění a ostatní oceňovací rozdíly                | 55        | -3 427         | 92             | -200           | 0              |
| Oceňovací rozdíly z hmotného majetku                         | 56        |                |                |                |                |
| Oceňovací rozdíly z nehmotného majetku                       | 57        |                |                |                |                |
| Zajištění čistých investic do zahraničních jednotek          | 58        |                |                |                |                |
| Zajištění peněžních toků                                     | 59        |                |                |                |                |
| Oceňovací rozdíly z realizovatelných finančních aktiv        | 60        | -3 427         | 92             | -200           |                |
| Oceň.rozdíly z neoběž.aktiv a ukončov.čin.určených k prodeji | 61        |                |                |                |                |
| Ostatní oceňovací rozdíly                                    | 62        | 0              | 0              | 0              | 0              |
| Rezervní fondy   | 63        | 28 200         | 28 200         | 28 200         | 28 200         |
| Nerozdělený zisk (neuhrazená ztráta) z předchozích období    | 64        | 0              | 0              | 0              | 35 295         |
| Vlastní akcie  | 65        | 0              | 0              | 0              | 0              |
| Zisk (ztráta) za běžné účetní období                         | 66        | 18 724         | 10 941         | 7 752          | -5 910         |

## B) Čtvrtletní výkaz zisků a ztráty

| VIS10_01  | B  | 4 Q / 2012 | 3 Q / 2012 | 2 Q / 2012 | 1 Q / 2012 |
|---|----|------------|------------|------------|------------|
| Zisk z finanční a provozní činnosti                         | 1  | 55 608     | 36 814     | 26 481     | 18 016     |
| Úrokové výnosy  | 2  | 34 631     | 22 460     | 13 498     | 5 608      |
| Úroky z pohledávek vůči centrálním bankám                   | 3  | 0          | 0          | 0          | 0          |
| Úroky z finančních aktiv k obchodování                      | 4  | 0          | 0          | 0          | 0          |
| Úroky z finančních aktiv v reálné hodnotě vykázaných do Z/Z | 5  | 0          | 0          | 0          | 0          |
| Úroky z realizovatelných finančních aktiv                   | 6  | 24         | 24         | 24         | 21         |
| Úroky z úvěrů a jiných pohledávek                           | 7  | 34 608     | 22 436     | 13 475     | 5 586      |
| Úroky z finančních investic držených do splatnosti          | 8  | 0          | 0          | 0          | 0          |
| Zisk ze zajišťovacích úrokových derivátů                    | 9  | 0          | 0          | 0          | 0          |
| Úroky z ostatních aktiv                                     | 10 | 0          | 0          | 0          | 0          |
| Úrokové náklady   | 11 | -8 807     | -5 762     | -3 523     | -1 796     |
| Úroky na vklady, úvěry a ost.fin.závazky vůči centr.bankám  | 12 | 0          | 0          | 0          | 0          |
| Úroky na finanční závazky k obchodování                     | 13 | 0          | 0          | 0          | 0          |

# ATLANTIK

|  |    |         |         |         |         |
|--|----|---------|---------|---------|---------|
| Úroky na finanční závazky v reálné hodnotě vykázané do Z/Z   | 14 | 0       | 0       | 0       | 0       |
| Úroky na finanční závazky v naběhlé hodnotě                  | 15 | -8 807  | -5 762  | -3 523  | -1 796  |
| Ztráta ze zajišťovacích úrokových derivátů                   | 16 | 0       | 0       | 0       | 0       |
| Úroky na ostatní závazky                                     | 17 | 0       | 0       | 0       | 0       |
| Náklady na základní kapitál splatný na požádání              | 18 | 0       | 0       | 0       | 0       |
| Výnosy z dividend  | 19 | 0       | 0       | 0       | 0       |
| Výnosy z dividend z finančních aktiv k obchodování           | 20 | 0       | 0       | 0       | 0       |
| Výnosy z dividend z finan.aktiv v RH vykázaných do Z/Z       | 21 | 0       | 0       | 0       | 0       |
| Výnosy z dividend z realizovatelných finančních aktiv        | 22 | 0       | 0       | 0       | 0       |
| Výnosy z dividend od přidružených a ovládaných osob          | 23 | 0       | 0       | 0       | 0       |
| Výnosy z poplatků a provizí                                  | 24 | 115 829 | 86 351  | 59 079  | 27 421  |
| Poplatky a provize z operací s finan.nástroji pro zákazníky  | 25 | 115 829 | 86 351  | 59 079  | 27 421  |
| Poplatky a provize z obstarání emisí                         | 26 | 0       | 0       | 0       | 0       |
| Poplatky a provize z obstarání finančních nástrojů           | 27 | 115 829 | 86 351  | 59 079  | 27 421  |
| Poplatky a provize za poradenskou činnost                    | 28 | 0       | 0       | 0       | 0       |
| Poplatky a provize z clearingů a vypořádání                  | 29 | 0       | 0       | 0       | 0       |
| Poplatky a provize za obhospodařování hodnot                 | 30 | 0       | 0       | 0       | 0       |
| Poplatky a provize za správu, úschovu a uložení hodnot       | 31 | 0       | 0       | 0       | 0       |
| Poplatky a provize z příslibů a záruk                        | 32 | 0       | 0       | 0       | 0       |
| Poplatky a provize z platebního styku                        | 33 | 0       | 0       | 0       | 0       |
| Poplatky a provize ze strukturovaného financování            | 34 | 0       | 0       | 0       | 0       |
| Poplatky a provize ze sekuritizace                           | 35 | 0       | 0       | 0       | 0       |
| Poplatky a provize z ostatních služeb                        | 36 | 0       | 0       | 0       | 0       |
| Náklady na poplatky a provize                                | 37 | -89 293 | -70 231 | -47 730 | -9 120  |
| Poplatky a provize na operace s finančními nástroji          | 38 | -58 419 | -48 469 | -33 192 | -16 032 |
| Poplatky a provize na obhospodařování hodnot                 | 39 | 0       | 0       | 0       | 0       |
| Poplatky a provize na správu, úschovu a uložení hodnot       | 40 | 0       | 0       | 0       | 0       |
| Poplatky a provize na clearing a vypořádání                  | 41 | 0       | 0       | 0       | 0       |
| Poplatky a provize na sekuritizaci                           | 42 | 0       | 0       | 0       | 0       |
| Poplatky a provize na ostatní služby                         | 43 | -30 873 | -21 762 | -14 539 | 6 912   |
| Realizované Z/Z z finan.aktiv a závazků nevykáz. v RH do Z/Z | 44 | 0       | 0       | 0       | 0       |
| Zisk (ztráta) z realizovatelných finančních aktiv            | 45 | 0       | 0       | 0       | 0       |
| Zisk (ztráta) z úvěrů a jiných pohledávek                    | 46 | 0       | 0       | 0       | 0       |
| Zisk (ztráta) z finančních investic držených do splatnosti   | 47 | 0       | 0       | 0       | 0       |
| Zisk (ztráta) z finančních závazků v naběhlé hodnotě         | 48 | 0       | 0       | 0       | 0       |
| Zisk (ztráta) z ostatních závazků                            | 49 | 0       | 0       | 0       | 0       |
| Zisk (ztráta) z finančních aktiv a závazků k obchodování     | 50 | 11      | 0       | 0       | 0       |
| Zisk (ztráta) z kapitálových nástrojů a akciových derivátů   | 51 | 0       | 0       | 0       | 0       |
| Zisk (ztráta) z úrokových nástrojů (včetně úrok. derivátů)   | 52 | 11      | 0       | 0       | 0       |
| Zisk (ztráta) z měnových nástrojů (včetně měn. derivátů)     | 53 | 0       | 0       | 0       | 0       |
| Zisk (ztráta) z úvěrových nástrojů (včetně úvěr. derivátů)   | 54 | 0       | 0       | 0       | 0       |
| Zisk (ztráta) z komodit a komoditních derivátů               | 55 | 0       | 0       | 0       | 0       |
| Zisk (ztráta) z ostatních nástrojů včetně hybridních         | 56 | 0       | 0       | 0       | 0       |
| Zisk (ztráta) z finan. aktiv a závazků v RH vykázané do Z/Z  | 57 | 0       | 0       | 0       | 0       |
| Zisk (ztráta) ze zajišťovacího účetnictví                    | 58 | 0       | 0       | 0       | 0       |
| Kurzové rozdíly  | 59 | 1 326   | 1 503   | 1 914   | -3 518  |
| Zisk (ztráta) z odúčtování aktiv j. než držených k prodeji   | 60 | 0       | 0       | 0       | 0       |
| Ostatní provozní výnosy                                      | 61 | 773     | 30      | 28      | 28      |
| Ostatní provozní náklady                                     | 62 | 1 137   | 2 462   | 3 216   | -606    |

# ATLANTIK

|  |     |         |         |         |         |
|--|-----|---------|---------|---------|---------|
| Správní náklady  | 63  | -33 449 | -24 239 | -17 859 | -10 075 |
| Náklady na zaměstnance                                       | 64  | -6 380  | -4 830  | -3 555  | -1 270  |
| Mzdy a platy   | 65  | -4 876  | -3 729  | -2 755  | -1 021  |
| Sociální a zdravotní pojištění                               | 66  | -1 645  | -1 256  | -922    | -337    |
| Penzijní a podobné výdaje                                    | 67  | 0       | 0       | 0       | 0       |
| Náklady na dočasné zaměstnance                               | 68  | 0       | 0       | 0       | 0       |
| Odměny - vlastní kapitálové nástroje                         | 69  | 0       | 0       | 0       | 0       |
| Ostatní náklady na zaměstnance                               | 70  | 141     | 155     | 122     | 88      |
| Ostatní správní náklady                                      | 71  | -27 069 | -19 409 | -14 304 | -8 805  |
| Náklady na reklamu   | 72  | -2 313  | -1 807  | -1 500  | -859    |
| Náklady na poradenství                                       | 73  | -1 456  | -719    | -1 001  | -288    |
| Náklady na informační technologie                            | 74  | -313    | -271    | -219    | -122    |
| Náklady na outsourcing                                       | 75  | -18 507 | -14 171 | -9 588  | -7 019  |
| Nájemné  | 76  | -186    | -144    | -102    | -50     |
| Jiné správní náklady   | 77  | -4 292  | -2 297  | -1 894  | -466    |
| Odpisy   | 78  | -126    | -92     | -58     | -30     |
| Odpisy pozemků, budov a zařízení                             | 79  | 0       | 0       | 0       | 0       |
| Odpisy investic do nemovitostí                               | 80  | 0       | 0       | 0       | 0       |
| Odpisy nehmotného majetku                                    | 81  | -126    | -92     | -58     | -30     |
| Tvorba rezerv  | 82  | 0       | 0       | 0       | 0       |
| Ztráty ze znehodnocení                                       | 83  | 589     | 145     | 107     | 739     |
| Ztráty ze znehodnocení finan.aktiv nevykázaných v RH do Z/Z  | 84  | 589     | 145     | 107     | 739     |
| Ztráty ze znehodnocení finančních aktiv v pořizovací ceně    | 85  | 0       | 0       | 0       | 0       |
| Ztráty ze znehodnocení realizovatelných finančních aktiv     | 86  | 0       | 0       | 0       | 0       |
| Ztráty ze znehodnocení úvěrů a jiných pohledávek             | 87  | 589     | 145     | 107     | 739     |
| Ztráty ze znehodnocení finan.investic držených do splatnosti | 88  | 0       | 0       | 0       | 0       |
| Ztráty ze znehodnocení nefinančních aktiv                    | 89  | 0       | 0       | 0       | 0       |
| Ztráty ze znehodnocení pozemků, budov a zařízení             | 90  | 0       | 0       | 0       | 0       |
| Ztráty ze znehodnocení z investic do nemovitostí             | 91  | 0       | 0       | 0       | 0       |
| Ztráty ze znehodnocení goodwillu                             | 92  | 0       | 0       | 0       | 0       |
| Ztráty ze znehodnocení nehmotného majetku                    | 93  | 0       | 0       | 0       | 0       |
| Ztráty ze znehodnocení účastí v přídr.a ovlád.os.a sp.podn.  | 94  | 0       | 0       | 0       | 0       |
| Ztráty ze znehodnocení ostatních nefinančních aktiv          | 95  | 0       | 0       | 0       | 0       |
| Negativní goodwill bezprostředně zahrnutý do výkazu Z/Z      | 96  | 0       | 0       | 0       | 0       |
| Podíl na Z/Z přídr. a ovládaných osob a společných podniků   | 97  | 0       | 0       | 0       | 0       |
| Zisk nebo ztráta z neoběžných aktiv a vyřazovaných skupin    | 98  | 0       | 0       | 0       | 0       |
| Zisk nebo ztráta z pokračujících činností před zdaněním      | 99  | 22 621  | 12 628  | 8 672   | 8 651   |
| Náklady na daň z příjmů                                      | 100 | -3 897  | -1 687  | -920    | 0       |
| Zisk nebo ztráta z pokračujících činností po zdanění         | 101 | 18 724  | 10 941  | 7 752   | -5 910  |
| Zisk nebo ztráta z ukončované činnosti po zdanění            | 102 | 0       | 0       | 0       | 0       |
| Zisk nebo ztráta po zdanění                                  | 103 | 18 724  | 10 941  | 7 752   | -5 910  |

| v tis. Kč                        | Informační prvek  | 4 Q / 2012 | 3 Q / 2012 | 2 Q / 2012 | 1 Q / 2012 |
|----------------------------------|-------------------|------------|------------|------------|------------|
| Deriváty k obchodování - aktiva  | ABD0476           |            |            |            |            |
| reálná hodnota                   |                   | 0          | 0          | 0          | 0          |
| jmenovitá (pomyslná) hodnota     |                   | 0          | 0          | 0          | 0          |
| Deriváty k obchodování - závazky | PBD0300           |            |            |            |            |
| reálná hodnota                   |                   | 0          | 0          | 0          | 0          |
| jmenovitá (pomyslná) hodnota     |                   | 0          | 0          | 0          | 0          |
| Deriváty zajišťovací - aktiva    | ABD0503 + ABD0530 |            |            |            |            |
| reálná hodnota                   |                   | 0          | 0          | 0          | 0          |
| jmenovitá (pomyslná) hodnota     |                   | 0          | 0          | 0          | 0          |
| Deriváty zajišťovací - závazky   | PBD0390 + PBD0354 |            |            |            |            |
| reálná hodnota                   |                   | 0          | 0          | 0          | 0          |
| jmenovitá (pomyslná) hodnota     |                   | 0          | 0          | 0          | 0          |

## C) Poměrové ukazatele

| Poměrové ukazatele obchodníka s cennými papíry |   |            |            |            |            |
|--|---|------------|------------|------------|------------|
|  |   | 4 Q / 2012 | 3 Q / 2012 | 2 Q / 2012 | 1 Q / 2012 |
|  | název ukazatele                               | hodnota    | hodnota    | hodnota    | hodnota    |
| 1  | Ukazatel kapitálové přiměřenosti              | 23,01%     | 26,38%     | 23,08%     | 24,79%     |
| 2  | Zadluženost I.                                | 81,50%     | 79,69%     | 77,86%     | 72,79%     |
| 3  | Zadluženost II.                               | 440,58%    | 392,27%    | 351,64%    | 267,45%    |
| 4  | Rentabilita průměrných aktiv (ROAA)           | 1,75%      | 1,78%      | 1,95%      | -1,03%     |
| 5  | Rentabilita průměrného kapitálu Tier 1 (ROAE) | 11,17%     | 8,71%      | 9,29%      | -5,85%     |
| 6  | Rentabilita tržeb                             | 16,17%     | 12,67%     | 13,12%     | -21,55%    |
| 7  | Správní náklady na zaměstnance (v tis. Kč)    | 4 778 Kč   | 4 617 Kč   | 4 465 Kč   | 1 119 Kč   |

## V) OBSAH ÚDAJŮ O PLNĚNÍ PRAVIDEL OBEZŘETNÉHO PODNIKÁNÍ NA INDIVIDUÁLNÍM ZÁKLADĚ

### A) Údaje o strategiích a postupech řízení rizik

Ve vykazovaném čtvrtletí nedošlo v oblasti řízení rizik k významným změnám, ve srovnání údajů uvedenými ve výroční zprávě za rok 2011.

### B) Údaje o kapitálu

| DIS20_01   |    | 4 Q / 2012 | 3 Q / 2012 | 2 Q / 2012 | 1 Q / 2012 |
|--|----|------------|------------|------------|------------|
| Kapitál  | 1  | 168 908    | 168 874    | 168 840    | 162 989    |
| Původní kapitál (Tier 1)                                     | 2  | 168 908    | 168 874    | 168 840    | 162 989    |
| Dodatkový kapitál (Tier 2)                                   | 22 | 0          | 0          | 0          | 0          |
| Odčitatelné položky od původ. a dodat.kapitálu (Tier1+Tier2) | 27 | 0          | 0          | 0          | 0          |
| Kapitál na krytí tržního rizika (Tier 3)                     | 36 | 0          | 0          | 0          | 0          |

### C) Údaje o kapitálové přiměřenosti a výši kapitálových požadavků

| DIS20_02   |          | 4 Q / 2012    | 3 Q / 2012    | 2 Q / 2012    | 1 Q / 2012    |
|--|----------|---------------|---------------|---------------|---------------|
| <b>Kapitálové požadavky celkem</b>                             | <b>1</b> | <b>58 730</b> | <b>51 213</b> | <b>58 525</b> | <b>52 606</b> |
| <b>Kap. pož. k úvěrovému riziku celkem</b>                     | <b>2</b> | <b>27 425</b> | <b>20 579</b> | <b>27 741</b> | <b>15 894</b> |
| Kap. pož. k úvěr. riziku při STA celkem                        | 3        | 27 425        | 20 579        | 27 741        | 15 894        |
| Kap. pož. k úvěr. riziku při STA k expozicím celkem            | 4        | 27 425        | 20 579        | 27 741        | 15 894        |
| Kap. pož. při STA k expoz. vůči centr. vládám a bankám         | 5        | 0             | 0             | 0             | 0             |
| Kap. pož. při STA k expoz. vůči reg. vládám a míst. orgánům    | 6        | 0             | 0             | 0             | 0             |
| Kap. pož. při STA k expoz. vůči org. veřejného sektoru a ost.  | 7        | 0             | 0             | 0             | 0             |
| Kap. pož. při STA k expoz. vůči mezinárodním rozvoj. bankám    | 8        | 0             | 0             | 0             | 0             |
| Kap. pož. při STA k expoz. vůči mezinárodním organizacím       | 9        | 0             | 0             | 0             | 0             |
| Kap. pož. při STA k expoz. vůči institucím                     | 10       | 6 418         | 6 723         | 5 919         | 7 043         |
| Kap. pož. při STA k podnikovým expoz.                          | 11       | 14 678        | 10 524        | 17 032        | 7 874         |
| Kap. pož. při STA k retailovým expoz.                          | 12       | 0             | 0             | 0             | 0             |
| Kap. pož. při STA k expoz. zajištěným nemovitostmi             | 13       | 0             | 0             | 0             | 0             |
| Kap. pož. při STA k expoz. po splatnosti                       | 14       | 0             | 0             | 0             | 0             |
| Kap. pož. při STA k regulatorně vysoce rizikovým expoz.        | 15       | 0             | 0             | 0             | 0             |
| Kap. pož. při STA k expoz. v krytých dluhopisech               | 16       | 0             | 0             | 0             | 0             |
| Kap. pož. při STA ke krátkod. expoz. vůči inst. a podn. expoz. | 17       | 0             | 0             | 0             | 0             |
| Kap. pož. při STA k expoz. vůči fondům kolekt. investování     | 18       | 0             | 0             | 0             | 0             |
| Kap. pož. při STA k ostatním expoz.                            | 19       | 6 329         | 3 333         | 4 790         | 977           |
| Kap. pož. k úvěr. riziku při STA v IRB k expozicím celkem      | 20       | 0             | 0             | 0             | 0             |
| Kap. pož. při STA v IRB k expoz. vůči centr. vládám a bankám   | 21       | 0             | 0             | 0             | 0             |
| Kap. pož. při STA v IRB k expoz. vůči institucím               | 22       | 0             | 0             | 0             | 0             |
| Kap. pož. při STA v IRB k podnikovým expoz.                    | 23       | 0             | 0             | 0             | 0             |
| Kap. pož. při STA v IRB k retailovým expoz.                    | 24       | 0             | 0             | 0             | 0             |

# ATLANTIK

|  |           |               |               |               |               |
|--|-----------|---------------|---------------|---------------|---------------|
| Kap. pož. při STA v IRB k akciovým expoz.                          | 25        | 0             | 0             | 0             | 0             |
| Kap. pož. při STA v IRB k ostatním expoz.                          | 26        | 0             | 0             | 0             | 0             |
| Kap. pož. k úvěr. riziku při STA k sekuritizovaným expozicím       | 27        | 0             | 0             | 0             | 0             |
| Kap. pož. k úvěr. riziku při IRB celkem                            | 28        | 0             | 0             | 0             | 0             |
| Kap. pož. k úvěr. riziku při IRB k vybr. expozicím celkem          | 29        | 0             | 0             | 0             | 0             |
| Kap. pož. při IRB k expoz. vůči centr. vládám a bankám             | 30        | 0             | 0             | 0             | 0             |
| Kap. pož. při IRB k expoz. vůči institucím                         | 31        | 0             | 0             | 0             | 0             |
| Kap. pož. při IRB k podnikovým expoz.                              | 32        | 0             | 0             | 0             | 0             |
| Kap. pož. při IRB k retailovým expoz.                              | 33        | 0             | 0             | 0             | 0             |
| Kap. pož. k úvěr. riziku při IRB k akciovým expozicím              | 34        | 0             | 0             | 0             | 0             |
| Kap. pož. k úvěr. riziku při IRB k sekuritizovaným expozicím       | 35        | 0             | 0             | 0             | 0             |
| Kap. pož. k úvěr. riziku při IRB k ostatním expozicím              | 36        | 0             | 0             | 0             | 0             |
| <b>Kap. pož. k vypořádacímu riziku</b>                             | <b>37</b> | <b>0</b>      | <b>0</b>      | <b>0</b>      | <b>0</b>      |
| <b>Kap. pož. k pozičnímu, měnovému a komoditnímu riziku celkem</b> | <b>38</b> | <b>1 089</b>  | <b>419</b>    | <b>569</b>    | <b>5 157</b>  |
| Kap. pož. k trž. riziku při stand. přístupu (STA) celkem           | 39        | 1 089         | 419           | 569           | 5 157         |
| Kap. pož. při STA k úrokovému riziku                               | 40        | 0             | 0             | 0             | 0             |
| Kap. pož. při STA k akciovému riziku                               | 41        | 0             | 0             | 0             | 0             |
| Kap. pož. při STA k měnovému riziku                                | 42        | 1 089         | 419           | 569           | 5 157         |
| Kap. pož. při STA ke komoditnímu riziku                            | 43        | 0             | 0             | 0             | 0             |
| Kap. pož. k trž. riziku při přístupu založ. na vl. modelech        | 44        | 0             | 0             | 0             | 0             |
| <b>Kap. pož. k operačnímu riziku celkem</b>                        | <b>45</b> | <b>30 215</b> | <b>30 215</b> | <b>30 215</b> | <b>31 555</b> |
| Kap. pož. k oper. riziku při BIA                                   | 46        | 30 215        | 30 215        | 30 215        | 31 555        |
| Kap. pož. k oper. riziku při TSA                                   | 47        | 0             | 0             | 0             | 0             |
| Kap. pož. k oper. riziku při ASA                                   | 48        | 0             | 0             | 0             | 0             |
| Kap. pož. k oper. riziku při Ama                                   | 49        | 0             | 0             | 0             | 0             |
| <b>Kap. pož. k riziku angažovanosti obch. portfolia</b>            | <b>50</b> | <b>0</b>      | <b>0</b>      | <b>0</b>      | <b>0</b>      |
| <b>Kap. pož. k ostatním nástrojům obch. portfolia</b>              | <b>51</b> | <b>0</b>      | <b>0</b>      | <b>0</b>      | <b>0</b>      |
| <b>Přechodný kap. pož. - dorovnání k Basel 1</b>                   | <b>52</b> | <b>0,0</b>    | <b>0,0</b>    | <b>0,0</b>    | <b>0,0</b>    |